

Leo Lock 使用手册

实现安全快捷的锁门!


以高度的安全功能实现安全的锁门

通信 牢固性



防伪性

也可以通过智能手机应用程序进行操作



Leo Remocon

支持各式各样的上锁方式

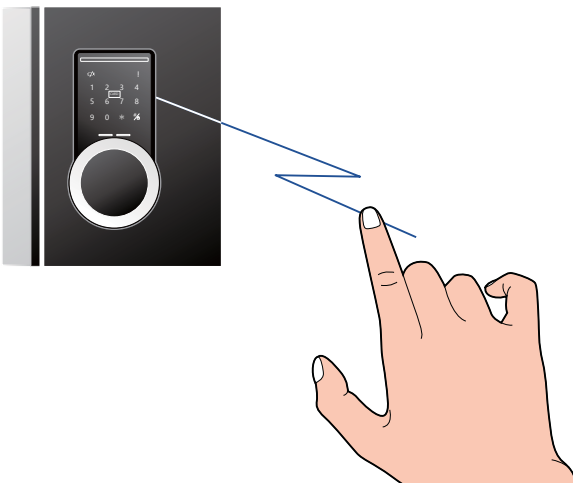
专用卡 FeliCa



智能手机 密码

忘记锁门时，可以远程上锁

远程操作



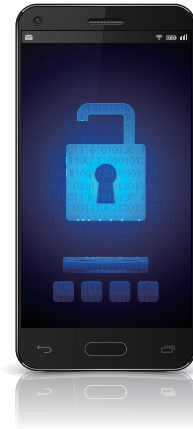
什么是“Leo Lock”？

实现安全快捷的上锁、解锁

Leo Lock是一种具有高度安全性的高功能智能锁产品。不仅主体具有高度牢固性，采用高强度钥匙方式，在防盗对策方面发挥着很好的效果。另外，本产品采用网络连接，可以使用支持的应用程序进行钥匙的操作和状态的确认等。

您使用的智能手机也可以变成钥匙。

除了分发的主钥匙卡以及备用钥匙卡，支持的智能手机、FeliCa卡、密码也可以作为钥匙来使用。



如果不小心忘记上锁，也可放心地远程上锁。

可以使用支持的应用程序通过远程操作上锁。

可以通过发行密钥的方式来避免来访者等待。

当您外出中有来访者时，可以临时发行有效的密钥，通知来访者即可出入。



联合Leo Remocon提供更加便利舒适的生活。

※通过今后的版本升级提供支持

可以在回家时自动地进行规定的家电操作，如解锁Leo Lock之后自动地打开空调等。

【其它、主要功能】

- Leo Lock操作时除了主体音，还通过语音信息通知操作指示、操作结果等。
- 通过使用Leo Remocon应用程序，可以进行登记钥匙的确认、删除、日常操作情况的确认。
- Leo Lock主体检测到异常之后，将发出警报音和检测到的语音信息。（设定有效时）
- 为了防止恶作剧，如果连续5次使用未登记的卡，则2分钟之内无法进行钥匙的认证操作。（设定有效时）
- 即使在主体内的电池电量用完之后，也可以放心地使用市售的9V方形干电池。

Leo Lock可使用的钥匙种类

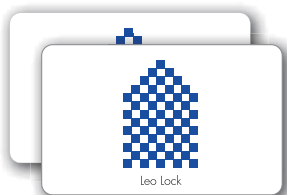
Leo Lock可以使用各式各样的钥匙。

【主钥匙卡】



这是LeoPalace21分发给入住者的卡。

【备用钥匙卡】



【Android终端】



(支持NFC-HCE、FeliCa)

可以将自己的智能手机作为钥匙来使用。

【iPhone终端】



(支持FeliCa *1)

*1 必须事先将可以使用Suica或者iD、QUICPay等的信用卡登记到ApplePay。

【FeliCaカード】



可以将交通机构等使用的FeliCa适用卡作为钥匙来登记。

【主卡例】

- Suica · Edy · PASMO
- nanaco · ICOCA · WAON
- . . . 等

【密码】



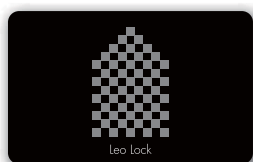
通过安装Leo Remocon应用程序，可以制作带有有效期限的密钥。

※ 交通部门等发行的交通卡，有时候在续卡手续时会自动更换卡片。在这种情况下，由于交通卡里面有部分信息会变更，请注意Leo Lock功能会变得使用不了。需要用新的交通卡再次登入Leo Lock的功能才能使用。

首次进入时的必备品

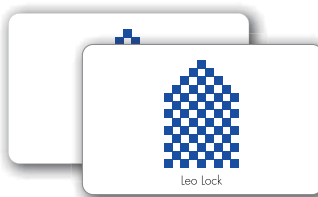
首次进入时的必备品如下。

【主钥匙卡】



这是作为主钥匙登记的卡。除了Leo Lock锁的开闭之外，还可以用于备用钥匙的发行、主体的设定变更。
主钥匙登记之后，请将主钥匙卡保管在自己家里。

【备用钥匙卡】



这是可以作为备用钥匙使用的卡。不能使用本卡来发行备用钥匙。只能用于Leo Lock的开闭锁。

【钥匙交接确认书】

记载有使用LeoLock所需要的6位登记用密码(AP钥匙编号)和使用Leo Remocon应用程序所需要的10位机器代码。



登记用密码(6位)

资料

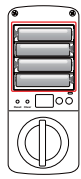


机器代码(10位)

电子数据

事前准备

下面针对使用 Leo Lock所必需的事前准备进行说明。



- ① 确认Leo Lock主体中装了电池(5号×4节)。



[Power] 指示灯 [Connecting Server] 指示灯

- ② 确认Leo Remocon正面的 [Power] 指示灯和 [Connecting Server] 指示灯均已亮灯。

通过Leo Remocon 应用程序可以完成的工作

操作篇

【Leo Lock上锁/解锁状态的确认】

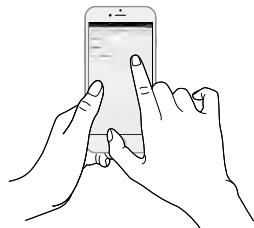
可以确认Leo Lock的上锁/解锁状态。



- 担心忘记上锁时

【从外地进行上锁操作】

可以在外出中确认是否忘记上锁, 并且当场进行上锁操作。



- 外出中想起忘记上锁时
- ※ 通过应用程序上锁时, 与手动操作相比, 电池电量的消耗更多。

【密钥的发行】

发行带有有效期限(24小时)的密钥。也可以与他人共享号码。



- 当在家人预定来访的时间处于外出中时, 发行密钥, 让家人在家中等待。
- 当钥匙被忘在家中时, 发行紧急用的密钥。
- 向朋友发行带期限的密钥, 让其出入家中。

【登记钥匙一览显示】

可以确认在Leo Lock上登记的钥匙信息。



- 想要进行已登记钥匙的命名管理时
- 想要确认已登记密码的数字时

【操作记录的确认】

可以确认什么时候进行了Leo Lock的解锁/上锁? 哪一把钥匙、在什么时候进行了登记? 等等。

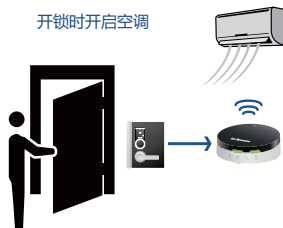


- 记录的种类
- 上锁/解锁时
 - 登记/删除钥匙时
 - 警告
 - 设定变更时
 - 连接信息

- 事先给钥匙命名, 利用解锁信息确认家人回家的情况
- 在Leo Lock发出了警告的情况下, 想要确认在什么时间发生了异常

【上锁/解锁联动操作】

可以结合Leo Lock的上锁/解锁, 自动地操作房间内的家电。(计划通过今后的版本升级进行支持)



- 想要在从外面回来时开启空调
- 想要在离开家时关闭所有照明

管理编

可以通过应用程序确认Leo Lock的设定内容及状态等。

【固件版本升级】

可以进行Leo Lock的固件版本升级(参照P.18 “5-2 (7) Leo Lock主体的固件更新方法”)。



- 想要维持稳定的动作时
- ※ 在进行固件版本升级时, 除了Leo Lock之外, Leo Remocon的固件也将进行版本升级。固件版本升级需要花费20~50分钟左右的时间。这期间, 无法从外面进行上锁/解锁, 因此请加以注意。

【Leo Lock主体的设定确认/变更】

可以确认已在Leo Lock上登记的设定项目。



- 可以设定的项目
- 蜂鸣器音量
 - 虚数模式
 - 发生火灾时自动解锁
 - 异常检测警报
 - 防止恶作剧功能

【Leo Lock主体的状态显示】

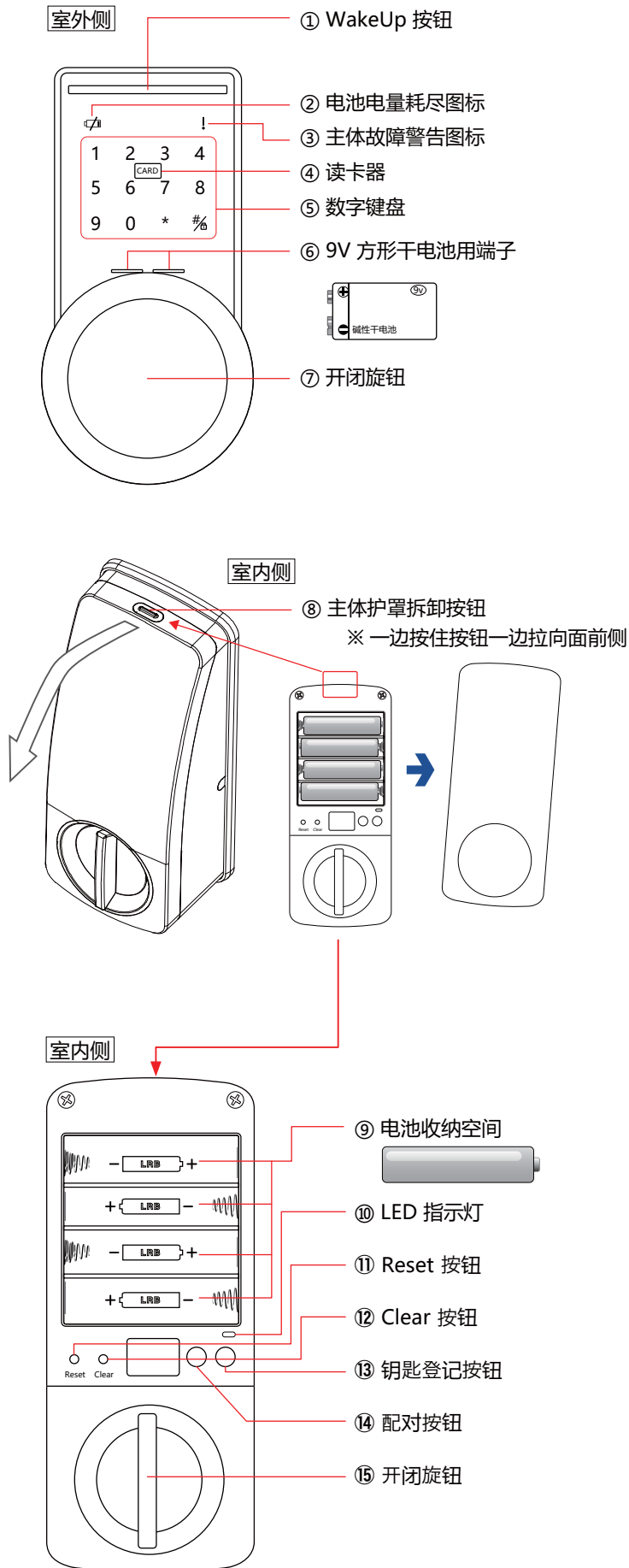
可以通过应用程序确认Leo Lock - Leo Remocon间的通信状态、Leo Lock主体电池电量耗尽的状态、主体的异常等。



1. Leo Lock主体各部的名称和功能一览.....	P.6
1-1 Leo Lock主体各部的名称.....	P.6
1-2 Leo Lock主体的功能一览.....	P.7
1-3 Leo Remocon应用程序的功能一览.....	P.7
2. 事前确认.....	P.7
2-1 使用Leo Lock的必备品（有关详情，请参照P.3。）.....	P.7
3. Leo Lock使用方法.....	P.8
3-1 主钥匙的登记.....	P.8
3-2 备用钥匙的登记/删除.....	P.9
3-2 (1) 登记备用钥匙.....	P.9
3-2 (2) 删除备用钥匙.....	P.9
3-3 Leo Lock主体设定变更.....	P.10
4. 上锁 / 解锁.....	P.11
4-1 从外部进行上锁 / 解锁.....	P.11
4-1 (1) 通过钥匙卡上锁 / 解锁.....	P.11
4-1 (2) 通过智能手机上锁 / 解锁.....	P.11
4-1 (3) 通过密钥上锁 / 解锁.....	P.12
4-2 从室内侧上锁 / 解锁.....	P.12
4-3 电池电量耗尽时的处理.....	P.12
4-3 (1) 电池更换的方法.....	P.12
4-3 (2) 主体电池电量耗尽时的紧急处理.....	P.13
4-4 Leo Lock主体的设定复位.....	P.13
4-4 (1) Leo Lock主体的设定复位方法.....	P.13
5. 通过Leo Remocon应用程序使用 Leo Lock.....	P.14
5-1 Leo Remocon的简介.....	P.14
5-1 (1) 安装应用程序.....	P.14
5-2 应用程序的功能.....	P.15
5-2 (1) Leo Lock画面的说明.....	P.15
5-2 (2) 通过Leo Remocon应用程序上锁.....	P.16
5-2 (3) 密钥的发行.....	P.16
5-2 (4) 通过Leo Remocon应用程序进行备用钥匙的管理.....	P.17
5-2 (5) 通过Leo Remocon应用程序进行Leo Lock主体的设定变更.....	P.17
5-2 (6) Leo Lock主体操作记录的确认.....	P.18
5-2 (7) Leo Lock主体的固件更新方法.....	P.18
附录.....	P.19
语音一览表.....	P.19
关于Leo Lock与Leo Remocon的配对方法.....	P.20
Leo Lock使用时的注意事项.....	P.21
这种情况下如何处理？.....	P.22

1. Leo Lock主体各部的名称和功能一览

1-1 Leo Lock主体各部的名称



用途说明

- ① 按下WakeUp 按钮之后，数字键盘闪烁，变为可操作状态。
- ② 当Leo Lock主体的电池电量快耗尽时显示该图标。
- ③ 当Leo Lock发生故障时，在数字键盘闪烁的同时显示该图标。
- ④ 通过触按登记了钥匙信息的钥匙卡、智能手机，可以完成锁的开闭。
- ⑤ 输入密码、变更主体设定时使用该数字键盘。

另外，登记钥匙信息时也使用该数字键盘。

- ⑥ 当Leo Lock的电池电量耗尽时，通过使9V方形干电池的极性部分接触该本部分，可以进行Leo Lock的操作。
 - ⑦ 要进行锁的开闭时，转动该旋钮。
 - ⑧ 一边按住该按钮，一边拉向面前侧，可卸下主体护罩。
 - ⑨ 装上5号电池×4节。
 - ⑩ 指示灯随着室内侧的按钮操作发光。
 - ⑪ 删除除主钥匙之外的所有钥匙信息，并且将LeoLock的设定返回默认值。
 - ⑫ 要删除除主钥匙之外的所有钥匙信息时，使用该按钮。
 - ⑬ 要登记备用钥匙时，使用该按钮。
 - ⑭ 要与Leo Remocon进行配对时，使用该按钮。
 - ⑮ 要进行锁的开闭时，使用该旋钮。
- ※ 在进行Leo Lock主体操作时，如果持续一段时间未进行按钮等的输入，则操作将被自动取消。

1-2 Leo Lock 主体的功能一览

参照部分有“-”标记的项目在使用手册中无记载。

类别	功能	概要	参照页码
登记	主钥匙登记	进行主钥匙的登记。	P.8
	备用钥匙登记	进行备用钥匙的登记。	P.9
清除	钥匙数据删除	删除已登记的钥匙数据。	P.9
解锁	通过钥匙卡解锁	使用钥匙卡进行 Leo Lock 的解锁。	P.11
	通过密钥解锁	通过数字键盘输入密码进行 Leo Lock 的解锁。	P.12
	从室内侧解锁	从室内侧进行 Leo Lock 的解锁。	P.12
上锁	通过钥匙卡上锁	使用钥匙卡进行 Leo Lock 的上锁。	P.11
	通过密钥上锁	通过数字键盘输入密码，进行 Leo Lock 的上锁。	P.12
	从室内侧上锁	从室内侧进行 Leo Lock 的上锁。	P.12
设定	蜂鸣器音量调整	调整蜂鸣器音的音量。	P.10
	虚数模式	变更虚数模式的 ON/OFF。	P.10
	发生火灾时自动解锁	变更发生火灾时自动解锁的 ON/OFF。	P.10
	异常检测警报	变更欲强制解锁时警报的 ON/OFF。	P.10
	防止恶作剧功能	变更防止恶作剧功能的 ON/OFF。	P.10
	设定复位	进行设定复位。(钥匙信息除外)	P.13
功能	电池余量警告	当电池快用完时，在触摸面板上显示警告，并且鸣响警报。	-

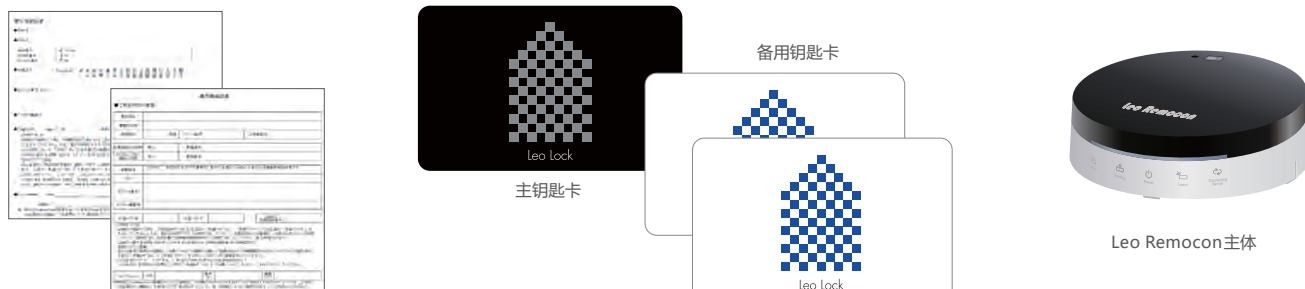
1-3 Leo Remocon 应用程序的功能一览

参照部分有“-”标记的项目在使用手册中无记载。

类别	功能	概要	参照页码
上锁	通过应用程序上锁	操作应用程序进行 Leo Lock 的上锁。	P.16
登记	密钥发行	发行 Leo Lock 解锁用的密码。	P.16
清除	钥匙数据删除	删除钥匙数据。(主钥匙除外)	P.17
操作	登记钥匙一览显示	显示在 Leo Lock 主体上登记的钥匙信息一览。	P.17
	机器设定 / 机器设定内容的显示	可以显示 / 变更 Leo Lock 主体的设定内容。	P.17
	操作记录显示	显示 Leo Lock 主体的操作记录。	P.18
	机器信息显示	显示 Leo Lock 主体的机器信息。	-
	固件更新	更新 Leo Lock 主体的固件。	P.18

2. 事前确认

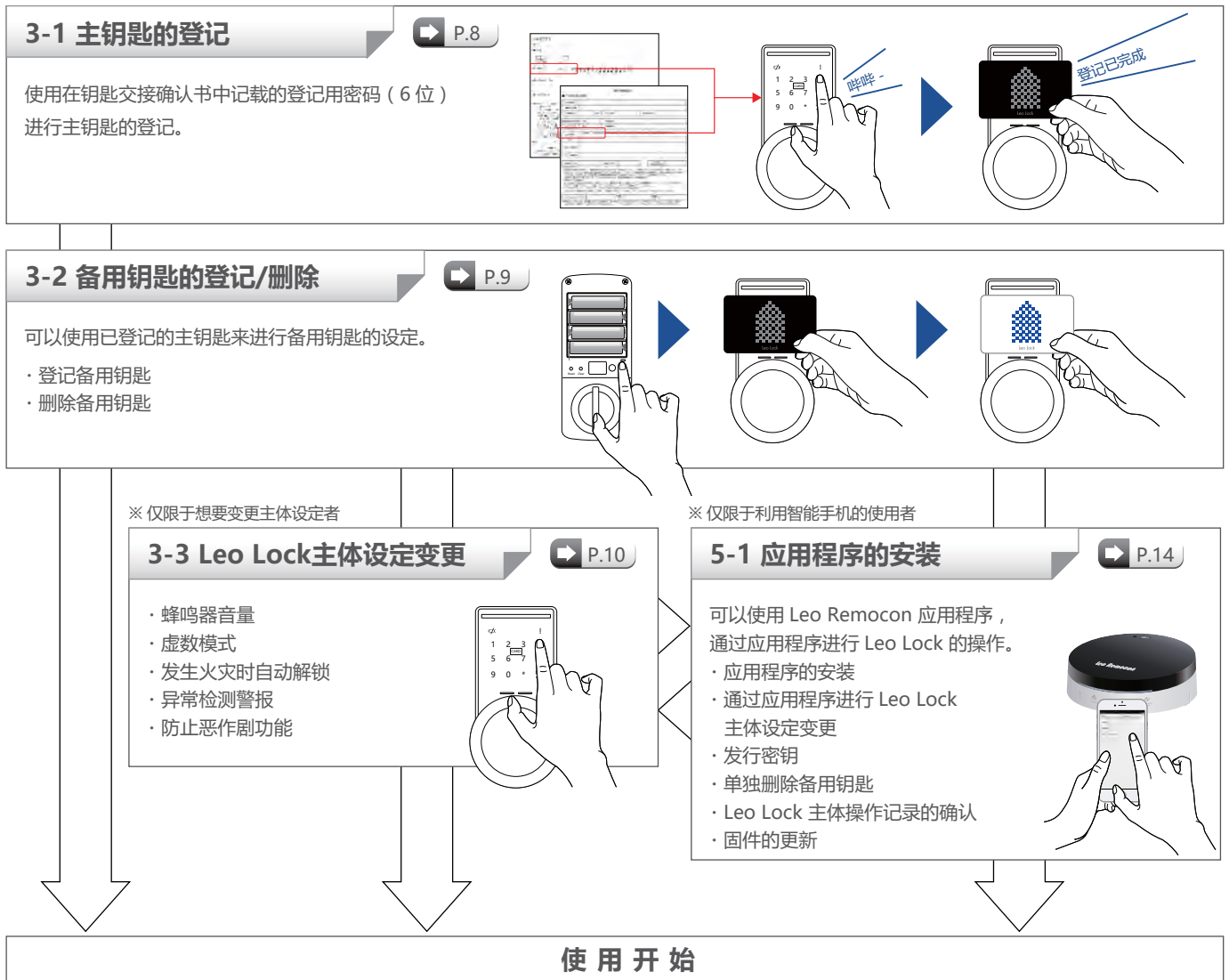
2-1 使用 Leo Lock 的必备品 (有关详情, 请参照 P.3.)



钥匙交接确认书
(记载有 Leo Lock 的登记用密码和 Leo Remocon 机器代码的文件)

3. Leo Lock使用方法

只需进行3-1 和 3-2 的登记即可开始使用。

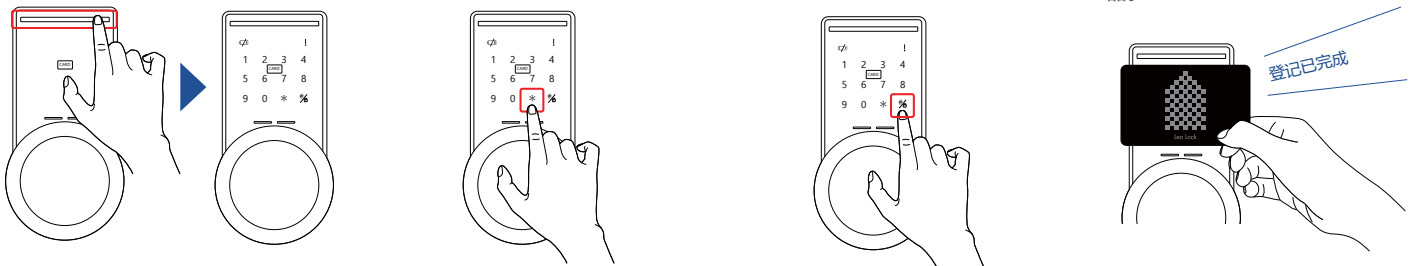


3-1 主钥匙的登记

使用登记用密码，进行主钥匙的登记。

【步骤】

1. 请触按 Leo Lock 主体的 WakeUp 按钮，激活输入。
2. 请触按数字键盘的[*]，置于数字键盘输入模式。
3. 请输入登记用密码，然后触按 [# / 钥匙]。
4. 这时将发出“必须登记主钥匙。请用主钥匙卡接触读卡器。”的语音，请用主钥匙卡接触读卡器。



要进行备用钥匙的制作或删除以及 Leo Lock 主体的设定变更时也要使用主钥匙卡。
登记了主钥匙之后，请将主钥匙卡保管在自己家里，平时上锁/解锁时，请使用备用钥匙。有关备用钥匙的登记方法，请参照 P.9 “3-2 (1) 登记备用钥匙”。

当发出了“登记已完成”的语音时，设定即完成。

3-2 备用钥匙的登记/删除

使用主钥匙进行备用钥匙的登记。

3-2 (1) 登记备用钥匙

可以将自己的智能手机、钥匙卡作为备用钥匙进行登记。只需通过简单的操作即可作为备用钥匙进行登记，因此非常方便。以下设备也可以作为备用钥匙进行登记。

※备用钥匙的登记上限数为每个房间9把。

【可以作为备用钥匙登记的设备】

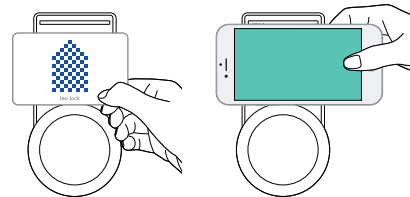
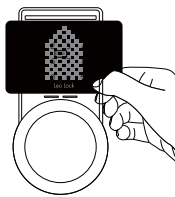
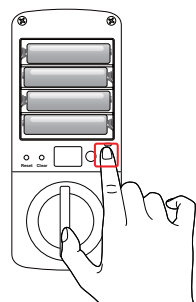
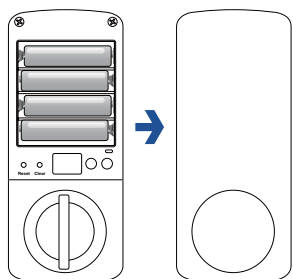
- ① LeoPalace21发行的备用钥匙卡
- ② FeliCa卡
- ③ 支持FeliCa的Android终端
- ④ 支持FeliCa的iPhone终端*1
- ⑤ 支持NFC-HCE的Android终端*2

*1 截至2017年10月，预计支持事先登记了FeliCa卡的iPhone 7/7Plus以后的机型。

*2 与支持FeliCa相比，可以以更高的安全等级使用。但是，必须事先通过Leo Remocon应用程序进行Leo Remocon的登记。

【步骤】

1. 请一边按下Leo Lock室内侧的主体护罩拆卸按钮，一边卸下主体护罩。
2. 请按下主体室内侧的[钥匙登记]按钮。
3. 这时将发出“请用主钥匙卡接触读卡器。”的语音，请用主钥匙卡接触主体外侧的读卡器。
4. 这时将发出“请用要登记的钥匙卡接触读卡器。”的语音，请用钥匙卡或者智能手机接触读卡器。



*要将iPhone作为备用钥匙登记时，请准备FeliCa卡已登记到Apple Pay的iPhone，然后以手指放在Home按钮(Touch ID有效时)上的状态接触读卡器。

这时将发出“登记已完成”的语音，则设定即完成。另外，可以继续进行备用钥匙的登记。

3-2 (2) 删除备用钥匙

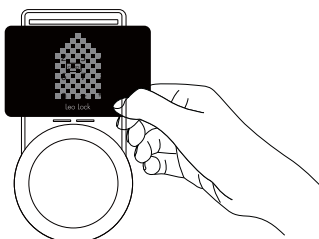
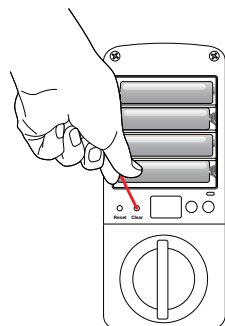
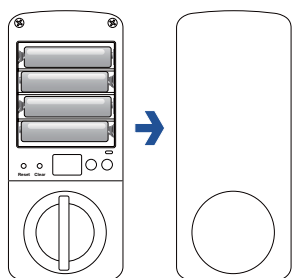
可以从Leo Lock主体上删除备用钥匙的信息。

本操作将删除所有已登记的备用钥匙信息。想要单独删除备用钥匙时，请参照P.16“5-2 (4)通过Leo Remocon应用程序删除备用钥匙”。

※本操作不会删除主钥匙的信息。

【步骤】

1. 请一边按住Leo Lock室内侧的主体护罩拆卸按钮，一边卸下主体护罩。
2. 请长按主体室内侧的[Clear]按钮持续3秒钟。(请使用别针等较细的棍状物。)
3. 这时将发出“请用主钥匙卡接触读卡器。”的语音，请用主钥匙卡接触主体外侧的读卡器。



这时将发出“已删除所有已登记的钥匙”的语音，则删除即完成。

3-3 Leo Lock主体设定变更

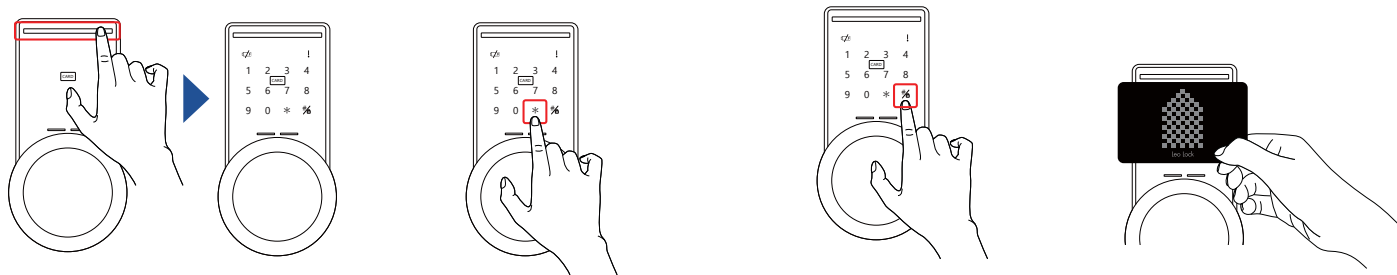
可以进行Leo Lock主体的设定变更。可以进行设定变更的功能如下。

【可以进行设定变更的功能】

- ① 蜂鸣器音量
- ② 虚数模式
- ③ 发生火灾时自动解锁
- ④ 欲强制解锁时的警报
- ⑤ 防止恶作剧功能

【设定步骤】

1. 请触控Leo Lock主体的WakeUp按钮，激活输入。
2. 请触控数字键盘的[*]，置于数字键盘输入模式。
3. 请触控[# / 钥匙]，接着输入[模式编号]、[设定值]，然后触控[# / 钥匙]。
4. 这时将发出“请用主钥匙卡接触读卡器。”的语音，请用主钥匙卡接触读卡器。



这时将发出“登记已完成”的语音，则设定即完成。

通过Leo Remocon 应用程序进行设定变更

也可以通过Leo Remocon 应用程序进行 Leo Lock 主体的设定变更。请参照P.17 “5-2 (5) 通过Leo Remocon应用程序变更Leo Lock主体的设定”。

【本体设定一览】

功能名称	功能	模式编号	设定值
① 蜂鸣器音量	调整操作识别时鸣响的蜂鸣器音量。	01	在 0 (最小) ~ 7 (最大) 的范围内指定。 初始值为 7。
【例】将蜂鸣器音量设为 4 			
② 虚数模式	这是开始无限制地按下任意的数字，但最后按下登记密码也可以解锁的模式。这样其他人即使看见了输入的号码，也无从知道正确的密码。	02	有效 (ON) : 1 无效 (OFF) : 0 初始值为 [OFF]。
【例】将虚数模式设为有效 			
③ 发生火灾时自动解锁	这是当发生火灾时发出“室内发生火灾！”的语音和警报，同时自动开门的功能。 这样，当发生了火灾时，可以快速地避难。 (发生火灾时：室内侧机器温度达到 55°C以上时) (语音和警报将持续 1 分钟。)	04	有效 (ON) : 1 无效 (OFF) : 0 初始值为 [OFF]。
【例】发生火灾时自动解锁 			
④ 异常检测警报	当主体被强行撬开或者破坏时，将发出“检测到异常！”的语音，并且响起警报持续 1 分钟。 有助于防备欲非法闯入的人。	07	有效 (ON) : 1 无效 (OFF) : 0 初始值为 [OFF]。
【例】检测到异常时响起警报 			
⑤ 防止恶作剧功能	这是当使用未登记的钥匙卡连续接触了 5 次后 2 分钟之内无法进行钥匙认证的功能。 有助于防备欲非法闯入的人。	08	有效 (ON) : 1 无效 (OFF) : 0 初始值为 [OFF]。
【例】将防止恶作剧功能设为有效 			

4. 上锁 / 解锁

使用已登记的钥匙进行 Leo Lock 的上锁/解锁。

4-1 从外部进行上锁 / 解锁

下面对从室外进行上锁/解锁时的操作方法进行说明。

【概要】

- 通过钥匙卡上锁 / 解锁
- 通过智能手机上锁 / 解锁
- 通过密钥上锁 / 解锁

4-1 (1) 通过钥匙卡上锁 / 解锁

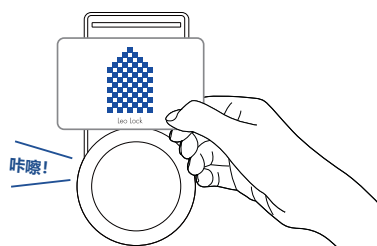
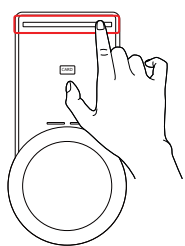
可以通过已登记的钥匙卡进行房门的上锁/解锁。

【支持的钥匙卡】

- 主钥匙卡 · 备用钥匙卡 · FeliCa卡

【步骤】

1. 请触按Leo Lock主体的WakeUp按钮。
2. 请用钥匙卡接触读卡器，当听到开闭旋钮发出“咔嚓”的声音时，请向目标操作方向转动。



4-1 (2) 通过智能手机上锁 / 解锁

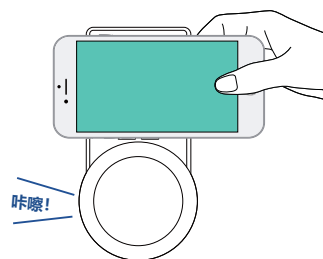
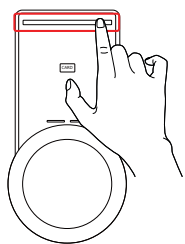
可以通过已登记的智能手机进行房门的上锁/解锁。

【支持的智能手机】

- 支持NFC-HCE的Android终端
- 支持FeliCa的Android终端
- 支持FeliCa的iPhone终端

【步骤】

1. 请触按Leo Lock主体的WakeUp按钮。
2. 请用智能手机接触读卡器，当听到开闭旋钮发出“咔嚓”的声音时，请向目标操作方向转动。

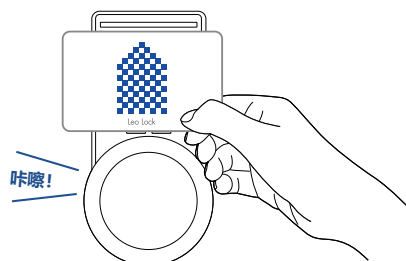


当智能手机未充电、关机时，无法进行上锁/解锁。

※ iPhone 的情况下，请以手指放在Home按钮 (Touch ID有效时) 上的状态接触读卡器。

从室外进行房门上锁 / 解锁时的旋钮操作方向

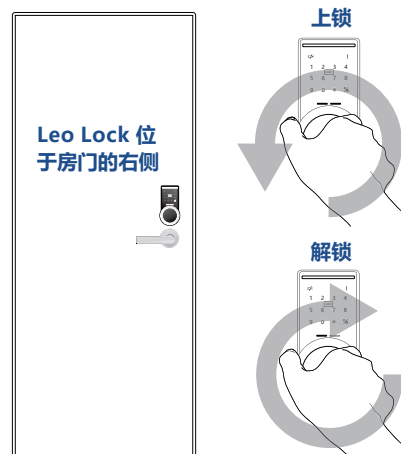
用钥匙卡接触 Leo Lock 并且以正确的信息通过了主体认证之后，可以听到“咔嚓”的声音，这时可以操作旋钮，向目标方向转动，进行上锁/解锁。



【在室外侧进行操作】

从室外侧观察 Leo Lock 设置在房门的右侧时

- 上锁 → 将旋钮向“左方向”转动。
- 解锁 → 将旋钮向“右方向”转动。



从室外侧观察 Leo Lock 设置在房门的左侧时

- 上锁 → 将旋钮向“右方向”转动。
- 解锁 → 将旋钮向“左方向”转动。

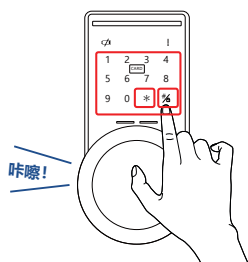
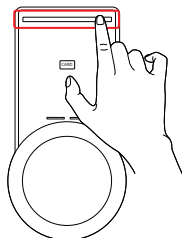


4-1 (3) 通过密钥上锁 / 解锁

可以通过按照P.16 “5-2 (3) 密钥的发行”从Leo Remocon 应用程序发行的密码，进行房门的上锁/解锁。

【步骤】

1. 请触摸Leo Lock 主体的WakeUp按钮。
2. 请按下[*]按钮，然后使用数字键盘输入发行的密码，并且按下[# / 钥匙]按钮。这时，可以听到开闭旋钮发出“咔嚓”的声音，请向目标操作方向转动旋钮。



4-2 从室内侧上锁 / 解锁

下面对从室内侧上锁/解锁的方法进行说明。

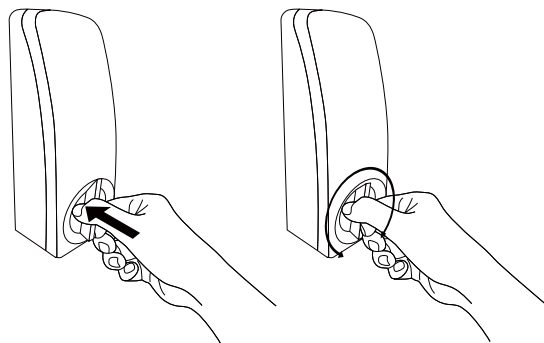
从室内侧进行操作时，不需要使用已登记卡、智能手机、密码等进行认证操作。

【步骤】

从室内侧观察 Leo Lock 位于房门的左侧时

- 上锁→一边按入开闭旋钮，一边向“右方向”转动。
- 解锁→一边按入开闭旋钮，一边向“左方向”转动。

从室内侧观察 Leo Lock 位于房门的右侧时，目标操作方向与“左侧”的情况相反。



4-3 电池电量耗尽时的处理

有时在完成上锁/解锁的时刻，会发出“哗哗哗”的警告音，并且会发出“电池即将耗尽！请更换电池。”的提示语音，显示面板上将显示电池电量耗尽的图标。

这种情况下，请及时地更换主体的电池。（电池由客户负责购买。）

4-3 (1) 电池更换的方法

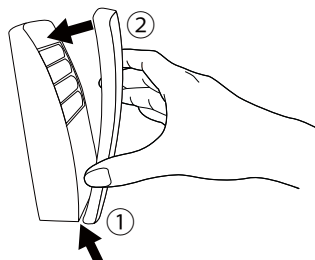
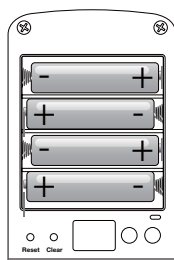
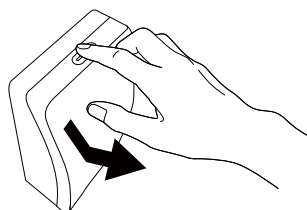
下面对主体的电池更换方法进行说明。电池收纳在玄关门室内侧的主体中，请按照以下的步骤进行更换。

【步骤】

1. 请一边按住主体护罩拆卸按钮，一边向前面侧拉动，卸下护罩。卸下了护罩之后，电池将露出，请卸下所有的电池。
2. 请将新的电池装到主体的电池BOX中，注意方向不要搞错，请全部更换为新电池。（使用5号电池×4节）
3. 请先将护罩的下半部分放到主体上，然后将上半部分安装到主体。

安装完成之后，如果电池电量耗尽的图标消失，则表示电池更换完成。

电池更换完成之后，请通过使用中的钥匙确认上锁/解锁能否正确进行。



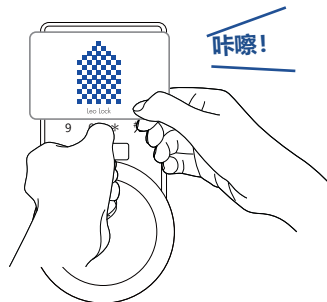
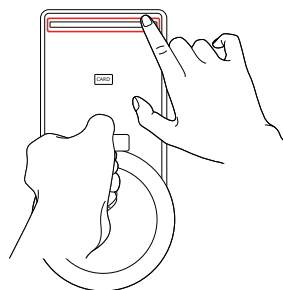
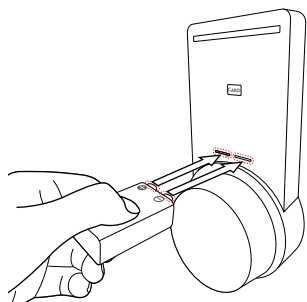
4-3 (2) 主体电池电量耗尽时的紧急处理

当主体电池电量耗尽时，如果要从外侧进行上锁 / 解锁，则作为应急处理，可以使用市售的9V方形干电池。本项目对使用方形干电池的处理进行说明。

例：主体电池电量耗尽时通过钥匙卡进行Leo Lock的解锁

【步骤】

1. 房门外侧主体的钥匙操作下部有9V干电池的端子，因此请让端子接触9V干电池的极性部分。[+]端子和[-]端子的方向无限制。
2. 请在接触状态下，触按Leo Lock主体的WakeUp按钮。
3. 请用钥匙卡接触读卡器，可以听到开闭旋钮发出“咔嚓”的声音，这时请向目标操作方向转动。



4-4 Leo Lock主体的设定复位

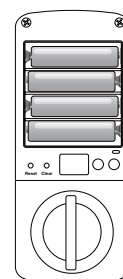
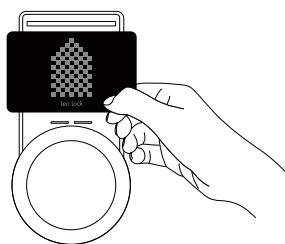
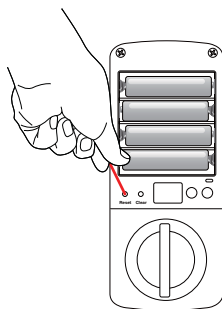
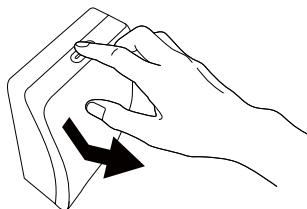
可以进行Leo Lock主体的设定复位。执行本步骤之后，将删除按照P.9“3-2 (1) 登记备用钥匙”、P.16“5-2 (3) 密钥的发行”登记的备用钥匙信息，并且按照P.10“3-3 Leo Lock主体设定变更”设定的内容将返回初始值。

※主钥匙不会被删除。

4-4 (1) Leo Lock主体的设定复位方法

【步骤】

1. 请按下Leo Lock室内侧的主体护罩拆卸按钮，卸下主体护罩。
2. 请长按主体室内侧的[Reset]按钮持续3秒钟。(请使用别针等较细的棍状物。)
3. 这时将发出“请用主钥匙卡接触读卡器。”的语音，请用主钥匙卡接触主体室外侧的读卡器。这时将发出“已删除所有已登记的钥匙和设定信息”的语音，则复位即完成。



已删除所有已登记的
钥匙和设定信息

5. 通过 Leo Remocon 应用程序使用 Leo Lock

5-1 Leo Remocon 的简介

所谓“Leo Remocon”，是指可以使用智能手机、平板电脑对您房间的家电进行控制、对您房间的环境(温度)进行确认的高功能遥控系统。

不仅在室内，在外出中也可以对您房间的家电进行控制、对环境进行确认。

※ 即使安装了 Leo Remocon 应用程序，也不能接触 Leo Lock 进行解锁。



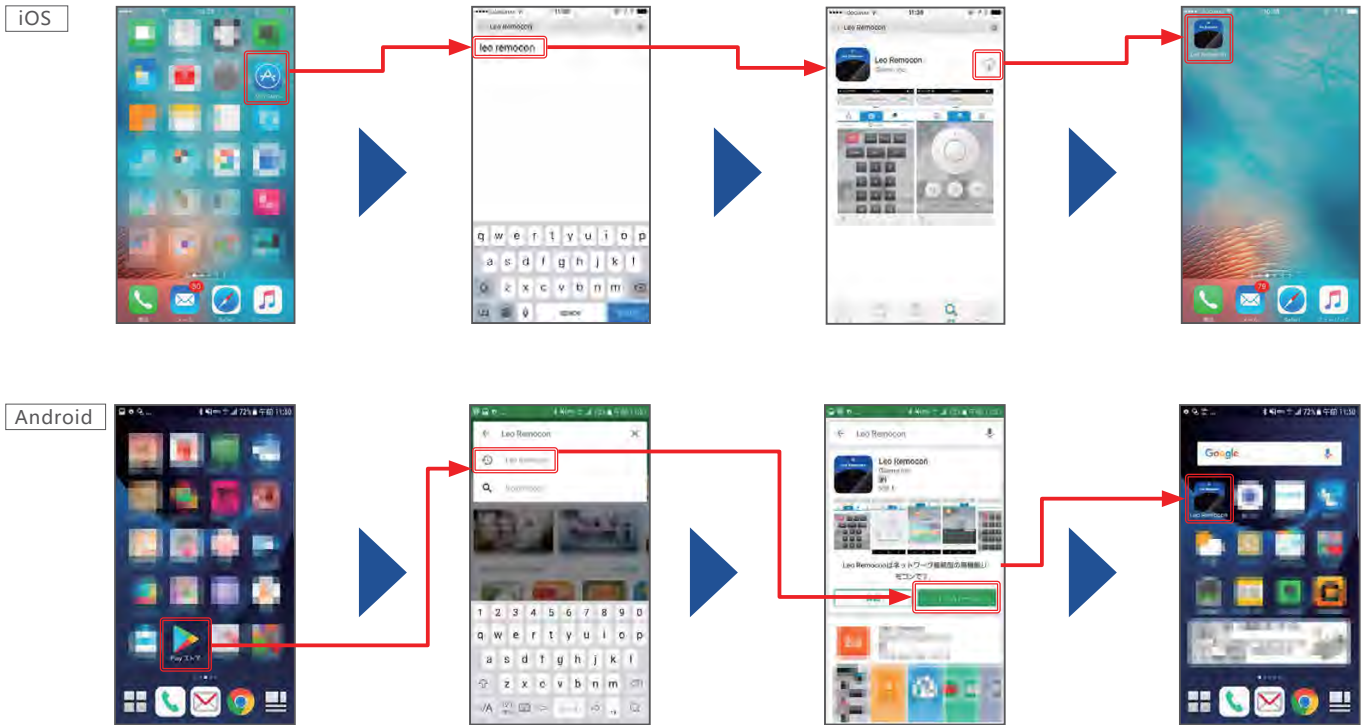
5-1 (1) 安装应用程序

请根据 Leo Remocon 应用程序的指示，按照以下的步骤进行安装。

※ 有关详情，请参照 Leo Remocon 应用程序的用户手册。

【步骤】

1. 请从您使用的终端所支持的应用市场获取 Leo Remocon 应用程序，然后安装到终端上。



2. 请根据应用程序上所显示的指示完成初始安装。

- Leo Remocon 的机器代码：记载于钥匙交接确认书中。（参照 P.7 “2-1 使用 Leo Lock 的必备品”）
- 会员信息：为了完成安装，请务必进行会员注册。未注册的情况下，请点击“注册新会员请点击这里”进行注册。注册完成之后，请使用 iRemocon 会员 ID 进行登入。

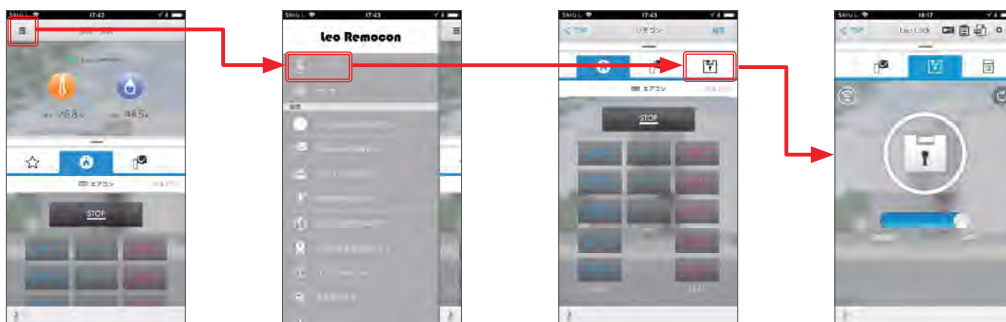


3. 注册正确完成之后，安装即完成。本设定完成之后可以使用 Leo Lock，但请根据需要进行下一页以后记载的追加设定。

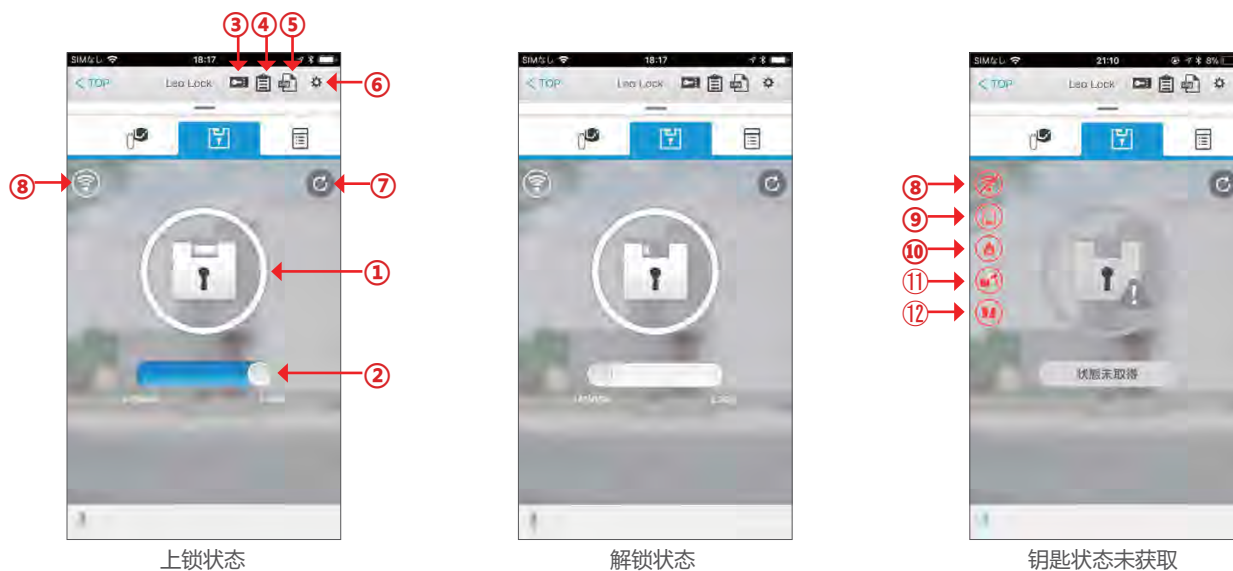
5-2 应用程序的功能

下面对Leo Remocon应用程序的各种功能进行说明。

启动Leo Remocon应用程序，通过画面左上部的菜单按钮按下“遥控”，则显示遥控画面。在遥控画面上部的标签上移动，按下画有钥匙图标的标签，则显示Leo Lock画面。



5-2 (1) Leo Lock 画面的说明



上锁状态

解锁状态

钥匙状态未获取

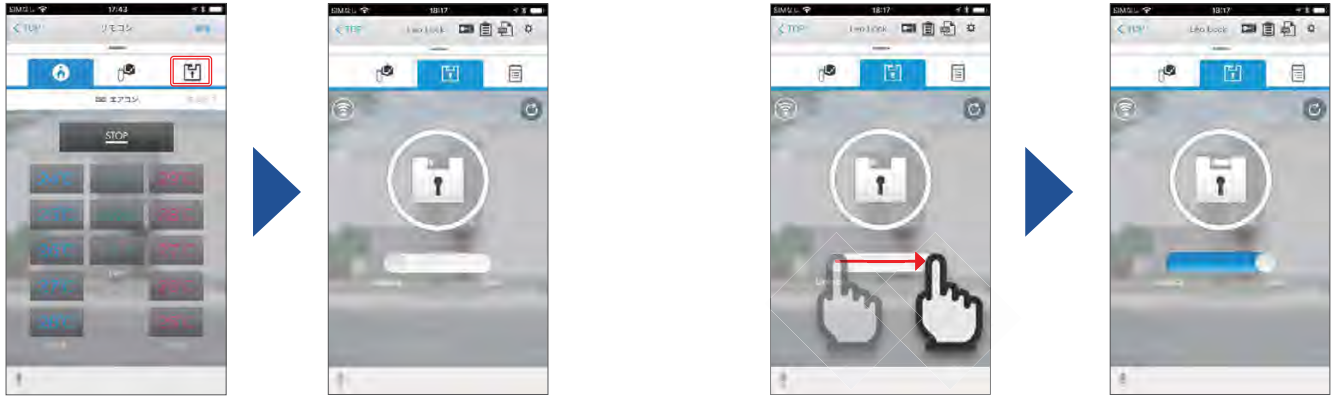
功能名称	用途说明
① Leo Lock 上锁解锁状态显示	显示 Leo Lock 当前的上锁解锁状态。
② 上锁滑动条	将滑动条向右滑动，则对 Leo Lock 进行上锁。※ 无法通过应用程序进行解锁。
③ 发行密钥按钮	发行可以在 Leo Lock 中使用的密钥。
④ 登记钥匙一览显示按钮	显示当前登记的钥匙信息一览。也可以从这里进行备用钥匙的删除。
⑤ 操作记录显示按钮	显示 Leo Lock 开闭操作、设定变更操作等的记录一览。
⑥ 设定按钮	打开 Leo Lock 的设定画面。也可以从这里进行机器信息的显示、Leo Lock 的固件更新。
⑦ 更新按钮	获取并显示 Leo Lock 的最新状态。
⑧ 通信状态显示	显示 Leo Lock - Leo Remocon 之间的通信状态。当通信不稳定时，图标将变为红色。
⑨ 电池余量警告显示	当 Leo Lock 主体的电池余量变少时，将显示该警告。
⑩ 火灾发生警告显示	当检测到 Leo Lock 主体的异常温度时，将显示该警告。
⑪ 异常检测警告显示	当 Leo Lock 主体被强制解锁时，将显示该警告。
⑫ Leo Lock 主体故障警告显示	当 Leo Lock 主体发生故障时，将显示该警告。

5-2 (2) 通过Leo Remocon应用程序上锁

可以通过Leo Remocon应用程序进行Leo Lock的上锁。※无法进行解锁。

【步骤】

1. 请启动Leo Remocon应用程序，打开“Leo Lock”画面。
2. 可以通过向[Lock]的方向移动位于钥匙图标下部的滑动条来进行上锁。

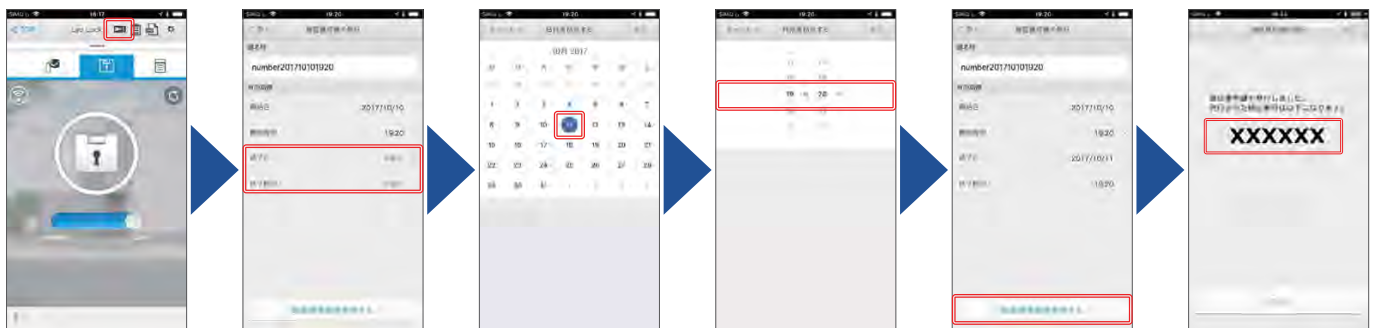


5-2 (3) 密钥的发行

可以通过Leo Remocon应用程序来发行带有效期限的密钥。

【步骤】

1. 请启动Leo Remocon应用程序，打开“Leo Lock”画面，然后触发行密钥按钮。
 2. 请输入开始日期时间和结束日期时间，然后触发行“发行密钥”。
- ※ 结束日期时间请设定为开始日期时间起的24小时以内。



设定完成之后，请确认可以通过发行的密码进行Leo Lock的上锁/解锁。

另外，可以在显示密钥的画面中触按“共享”按钮，通过邮件、SNS等方式共享给想告知密码的对方。关于这些设定，请按照OS的指示来操作。也可以稍后再进行共享。（参照P.17 “5-2(4) 通过Leo Remocon应用程序进行备用钥匙的管理”）



5-2 (4) 通过Leo Remocon应用程序进行备用钥匙的管理

可以通过Leo Remocon应用程序对登记到Leo Lock的备用钥匙进行管理。

可以进行备用钥匙的名称编辑、备用钥匙的单独删除，也可以对密钥的有效期限进行编辑。

【步骤】

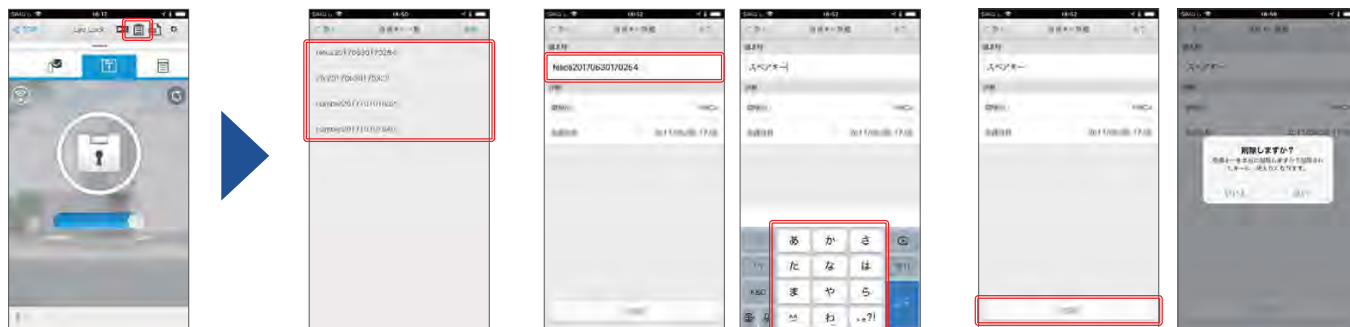
1. 请通过应用程序打开“Leo Lock”画面，触按登记钥匙一览按钮。
2. 请确认“登记钥匙一览”画面。

【名称的编辑】

触按名称输入栏，可以对备用钥匙的名称进行编辑。

【备用钥匙的删除】

按下“删除”按钮，可以删除备用钥匙。



【密钥的编辑】

在密钥的编辑画面，可以进行密钥有效期限的编辑、或者与他人共享密钥。(有关共享，请参照P.16 “5-2 (3) ‘密钥的发行’ ”)



5-2 (5) 通过Leo Remocon应用程序进行Leo Lock主体的设定变更

通过应用程序也可以进行与P.10 “3-3 Leo Lock主体设定变更” 同样的Leo Lock主体设定变更。

【步骤】

1. 请启动Leo Remocon应用程序，打开“Leo Lock”画面，触按设定按钮。
2. 请触按“机器设定”，打开“机器设定”画面，进行Leo Lock主体的设定变更。



5-2 (6) Leo Lock主体操作记录的确认

可以通过Leo Remocon应用程序对Leo Lock主体操作记录（日志）进行确认。
记录中将显示操作进行的时间和操作的内容。

【显示的记录种类】

- Leo Lock的上锁 / 解锁
- Leo Lock发出的警告
- 与Leo Remocon之间的连接信息
- 钥匙的登记 / 删除
- Leo Lock主体设定变更

【步骤】

1. 请启动Leo Remocon应用程序，打开“Leo Lock”画面，触按操作记录显示图标。



切换到“操作日志显示”画面时将显示100个记录。要显示100个之前的记录时，请将“操作日志显示”画面向下滚动，然后触按“显示下一页”按钮。最多可以显示10天的记录。



记录的种类	记录发生的时间	内容
上锁 / 解锁	对 Leo Lock 进行上锁 / 解锁时	显示什么时候、使用哪把钥匙对 Leo Lock 进行了上锁 / 解锁。
钥匙的登记 / 删除	将钥匙登记到 Leo Lock 时	显示什么时候、在 Leo Lock 上对哪把钥匙进行了登记 / 删除。
警告	Leo Lock 主体发出了警告时	显示 Leo Lock 何时发出了电池余量警告以及其它警告。
设定变更	进行了 Leo Lock 主体的设定变更时	显示什么时候、Leo Lock 主体进行了设定变更。
连接信息	与 Leo Remocon 之间的连接发生变化时	与 Leo Remocon 之间的连接发生变化时将显示该信息。

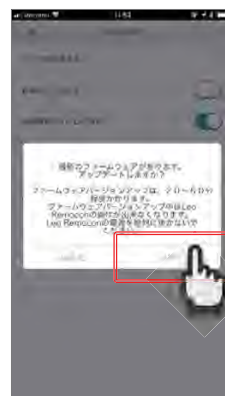
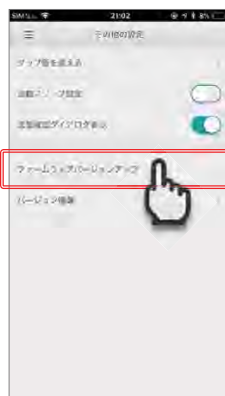
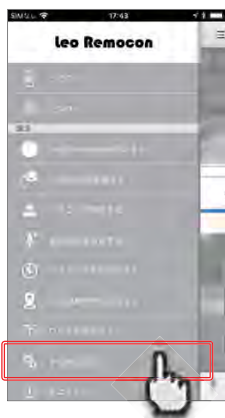
5-2 (7) Leo Lock主体的固件更新方法

可以操作Leo Remocon应用程序，对Leo Lock主体的固件进行更新。
固件的更新只能通过Leo Remocon应用程序来进行。

※ 固件更新过程中不能进行任何应用程序操作。

【步骤】

1. 请从菜单触按“其它设定”。
2. 请触按“固件版本升级”。
3. 显示提醒升级的对话框，请触按“是”。



- ※ 要进行固件更新时，请在电池余量充足的状态下进行。另外，在固件更新过程中，请绝对不要拔出Leo Lock主体的电池或者Leo Remocon主体的电源。此外，如果已经是最新的固件版本，则不会进行更新。
- ※ 固件更新过程中，有时无法通过主体操作进行上锁/解锁。这种情况下，请等待1分钟左右的时间，然后再次进行上锁/解锁。

下列情况下，Leo Lock主体将发出语音。

No	语音内容	发生情况
1	发生了故障。请与管理员联系。	在主体发生故障的情况下进行上锁、解锁操作时
2	电池电量即将耗尽。请予以更换。	在电池电量快耗尽的情况下进行上锁、解锁操作时
3	室内发生了火灾！	室内侧主体温度达到了 55°C时
4	检测到了异常！	强制进行了解锁、破坏等时
5	本密码仅限于临时使用。必须登记主钥匙。请用主钥匙卡接触读卡器。	使用了登记密码时
6	请注意！请注意！本密码即将过期。必须登记主钥匙。请用主钥匙卡接触读卡器。	使用了期限不到三天的登记密码时
7	必须登记主钥匙才能进行操作。	使用了过期的登记密码时
8	请用要登记的钥匙卡接触读卡器。	追加登记钥匙的情况下，刷了追加钥匙时
9	这不是有效的主钥匙。	登记钥匙卡的情况下使用了不正确的主钥匙时
10	登记已完成。	完成了追加钥匙的登记时
11	本卡无法登记。	欲登记无法使用的卡时
12	登记失败。	追加钥匙登记失败时
13	已删除所有已登记的钥匙。	成功清除了所有已登记的钥匙信息时
14	已删除所有已登记的钥匙和设定信息。	设定复位时
15	已完成配对。	完成配对时
16	已解除配对。	解除配对时
17	请将主钥匙卡接触读卡器。	设定变更时
18	不能再继续登记。	包括主钥匙在内，钥匙的登记数达到 10 个时

※ 语音是日语。

关于Leo Lock与Leo Remocon的配对方法

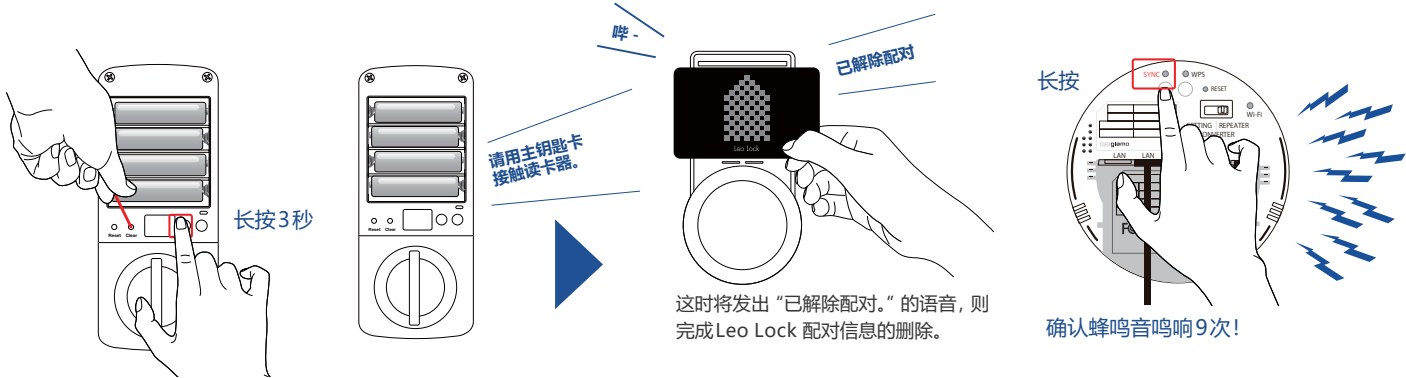
下面对Leo Lock与Leo Remocon的配对方法进行说明。

本步骤是在机器发生故障等情况下更换Leo Lock (或者Leo Remocon) 设备时必需的步骤。通常在入住时已事先进行了配对的设定，因此没有必要进行本步骤。

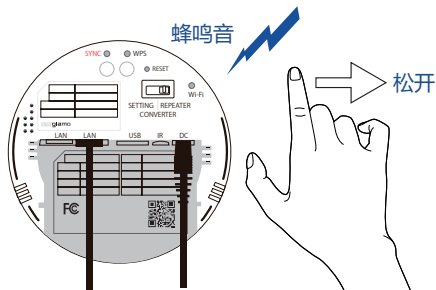
删除Leo Lock及Leo Remocon的配对信息

【步骤】

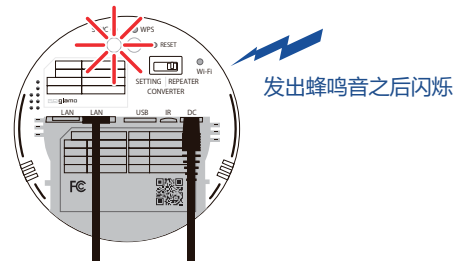
1. 请同时长按Leo Lock主体的 [Clear]按钮和[配对]按钮，持续3秒钟。
2. 这时将发出“请用主钥匙卡接触读卡器。”的语音，请用主钥匙卡接触读卡器。
3. 其次，请长按位于Leo Remocon主体背面的 [SYNC]按钮，直到蜂鸣音鸣响9次。



4. 然后，请松开按钮，再次确认蜂鸣音鸣响。



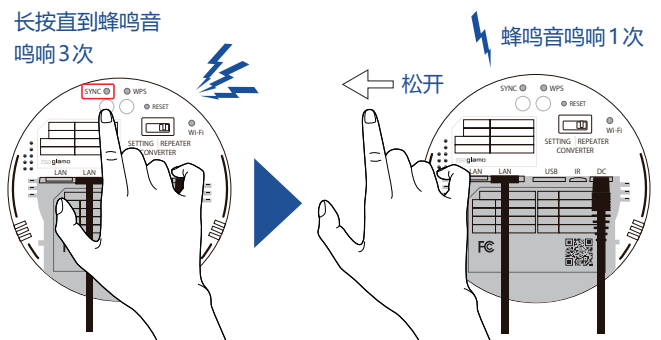
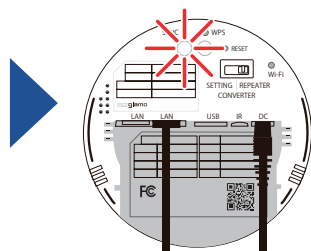
5. 等待数秒之后，蜂鸣音再次鸣响，[SYNC]指示灯闪烁，即完成LeoRemocon配对信息的删除。



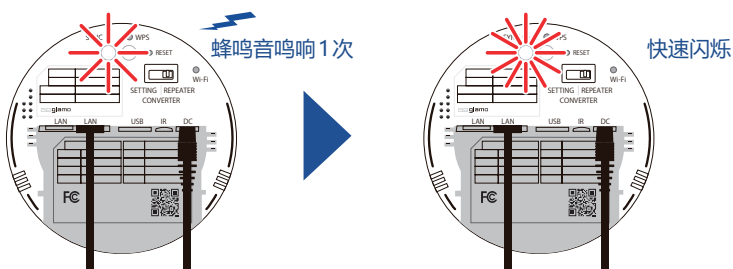
Leo Lock与Leo Remocon的配对设定

【步骤】

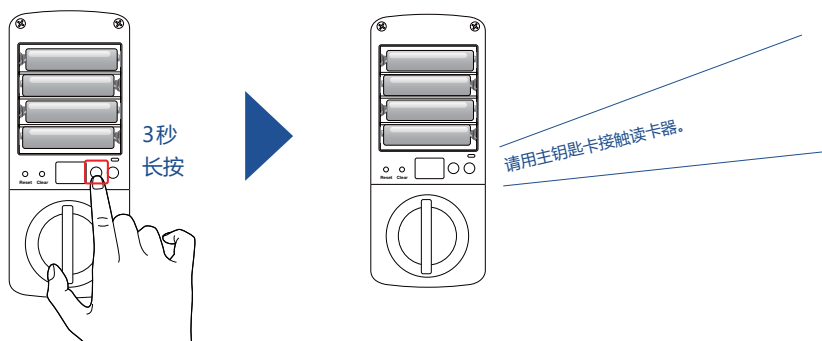
1. 请确认Leo Remocon主体正面的 [Power]指示灯与 [ConnectingServer]指示灯亮灯，Leo Remocon主体背面的 [SYNC]指示灯变为闪烁状态。
2. 请长按Leo Remocon主体背面的 [SYNC]按钮，直到蜂鸣音鸣响3次。然后，请松开按钮，再次确认蜂鸣音鸣响1次。



3. 经过数秒钟之后，确认蜂鸣音再次鸣响1次，并且[SYNC]指示灯的闪烁间隔变得比在步骤1.中确认的间隔更短。

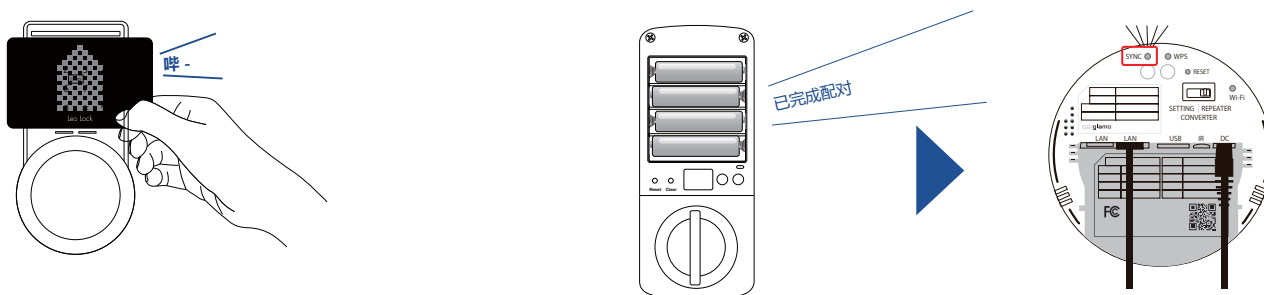


4. 长按Leo Lock主体的配对按钮，持续3秒钟。



5. 这时将发出“请用主钥匙卡接触读卡器。”的语音，请用主钥匙卡接触读卡器。

6. 这时Leo Lock将发出“已完成配对”的语音，Leo Remocon背后的[SYNC]指示灯将从闪烁变为亮灯，设定即完成。



如果按照上述步骤无法完成配对，则可能是以前所使用的配对信息未能删除。
请从P.20“删除Leo Lock及Leo Remocon的配对信息”的步骤1开始再次执行。

Leo Lock使用时的注意事项

- 请注意避免损坏钥匙卡。
- 如果粗暴操作Leo Lock主体，否则可能导致故障。请注意避免粗暴操作。
- 当Leo Lock主体的电源被完全切断时，将无法继续使用。
请确认P.12“4-3电池电量耗尽时的处理”，采取措施。
- 当作为备用钥匙登记的智能手机的电源完全耗尽时，将无法继续进行Leo Lock的上锁 / 解锁。要将智能手机作为备用钥匙使用时，请注意电池余量。

这种情况下如何处理？

对常见问题的回答。

【功能篇】

除了分发的主钥匙卡、备用钥匙卡之外，请告知Leo Lock还可以使用哪些钥匙。

支持NFC-HCE、FeliCa的Android终端、支持FeliCa的iPhone终端、交通机构等所使用的FeliCa卡、带有效期限的密码都可以作为钥匙来使用。

备用钥匙最多可以登记多少把？

备用钥匙最多可以登记9把。（主钥匙除外。）

密钥是否可以登记多个？

在没有超过备用钥匙登记上限（9把）的情况下，可以登记多个。但是，密钥设定有有效期限，因此请在该有效期内使用。

无法将iPhone作为备用钥匙进行登记。

要将iPhone作为备用钥匙进行登记时，必须事先将希望作为钥匙的iPhone的Apple Pay登记到FeliCa卡。

请告知通过Leo Remocon应用程序发行的密钥的使用期间是多久。

密钥的有效期限为发行后24小时以内。请通过Leo Remocon应用程序确认登记钥匙一览，确认密钥的有效期限。

能否在外地使用安装在智能手机上的Leo Remocon应用程序来进行解锁操作？

不能通过应用程序来进行解锁操作，只能进行上锁操作。

能否变更主体蜂鸣器的音量？

蜂鸣器音量可以按8级进行设定变更。有关设定方法，请参照P.10“Leo Lock主体设定变更”。

有无防止非法使用的功能？

本产品具有防止恶作剧的功能。本功能在连续5次使用未登记卡、已删除卡时启动认证停止功能，在2分钟之内无法进行认证。

什么是操作记录？

可以通过Leo Remocon应用程序将Leo Lock的操作情况作为日志加以确认。可以确认的日志信息包括“上锁/解锁的信息”、“钥匙的登记/删除信息”、“Leo Lock发出的警告信息”、“主体设定变更的信息”、“与Leo Remocon之间的连接信息”。

【操作篇】

在将智能手机作为备用钥匙使用的情况下，即使智能手机的电池电量耗尽，也可以进行解锁（上锁）吗？

智能手机电池电量耗尽的情况下，无法进行解锁（上锁）。请注意电池余量。

外出时，能否自动地进行上锁？

不会自动上锁。请务必进行已登记钥匙的认证，然后进行上锁操作。

想要只删除登记到Leo Lock中的特定的备用钥匙，能否实现？

通过Leo Remocon应用程序可以只删除特定的备用钥匙。有关删除方法，请参照P.17“5-2(4)通过Leo Remocon应用程序进行备用钥匙的管理”。

忘记了已登记的密钥。能否进行确认？

可以确认通过Leo Remocon应用程序发行的密钥。请参照P.17“5-2(4)通过Leo Remocon应用程序进行备用钥匙的管理”，通过Leo Remocon应用程序确认密钥的号码。

请告知使用iPhone的FeliCa功能进行上锁/解锁的方法。

请将FeliCa卡登记到iPhone的Apple Pay，然后以手指放在Home按钮（Touch ID有效时）的状态用手机接触读卡器。

【故障篇】

【其它】

我丢失了主钥匙。怎么办呢？

请与LeoPalace21的客服中心联系，按指示进行处理。

备用钥匙无法解锁了，是Leo Lock主体发生了故障吗？

请与LeoPalace21的客服中心联系，按指示进行处理。
(如果是可以使用LeoRemocon应用程序者，则可以发行密钥，输入密钥即可解锁。)

无法通过应用程序确认Leo Lock的状态了。而且，无法操作。

首先，请确认Leo Remocon主体背面的SYNC指示灯是否亮灯。如果没有亮灯，请确认Leo Remocon主体的Power指示灯是否亮灯，并且确认Leo Lock主体的电池电量是否耗尽。

Leo Lock主体没有任何反应（触摸面板无反应、开闭旋钮不动）。

可能是Leo Lock主体的电池电量耗尽。作为紧急处理方法，请使用9V方形干电池进行操作，然后及时进行主体的电池更换。

更换了电池，但是Leo Lock主体仍然没有任何反应。

可能是Leo Lock主体发生了故障。请与LeoPalace21的客服中心联系，按指示进行处理。

操作了Leo Lock主体之后，室外侧的显示面板变为红色！显示标志图标。

可能是Leo Lock主体发生了故障。请与LeoPalace21的客服中心联系，按指示进行处理。

※ 主体更换时的注意事项

当主体发生了故障时，请部分更换为其它种类的钥匙，日后再进行Leo Lock的更换。
作业时入住者需要在场。

在外出地发觉忘记锁门时，能否在外出地进行上锁？

仅在使用Leo Remocon应用程序的情况下，可以通过应用程序来进行上锁。

有关操作方法，请参照P.16 “5-2(2) 通过Leo Remocon应用程序上锁”。

担心第三者随意操作主体来发行密钥，有无这种情况发生？

操作主体无法发行密钥。

密钥只能通过入住者设定的Leo Remocon应用程序来发行。

使用的Leo Remocon应用程序被卸载了，怎么办？

即使卸载了Leo Remocon应用程序，Leo Lock主体的钥匙信息也不会丢失，因此可以像往常一样进行上锁/解锁。当然，有的功能必须通过应用程序才能进行操作，因此建议再次安装使用应用程序。

登记为备用钥匙的智能手机要更换机型时，怎么办？

更换机型时，FeliCa的idm(卡固有编号)也会变更。请使用新的终端再次进行备用钥匙的登记。

怎样知道自己持有的智能手机能否作为备用钥匙进行登记？

支持FeliCa的智能手机可以作为备用钥匙进行登记。请通过您持有的智能手机的运营商官方网站等进行确认。

在登记主钥匙之前，登记密码的有效期限已过。怎么办呢？

请与LeoPalace21的客服中心联系，按指示进行处理。

如果您在操作中有什么不明白之处，请致电LeoPalace 客服中心 Tel 0120-590-080。

※→ 请拨2号键。(受理时间 10:00 ~ 19:00)

レオパレス21